



*Agenzia Italiana del Farmaco*

**AIFA**

# **L'USO DEI FARMACI IN ITALIA**

RAPPORTO NAZIONALE

GENNAIO-LUGLIO 2004



Roma, novembre 2004

**Agenzia Italiana del Farmaco**

Direttore: *N. Martini*

**Osservatorio Nazionale sull'Impiego dei Medicinali**

Coordinatore: *R. Raschetti*

Il presente rapporto è stato redatto a cura di:

- Istituto Superiore di Sanità (ISS), Roma
- Centro per la Valutazione dell'Efficacia dell'Assistenza Sanitaria (CeVEAS), Azienda USL e Azienda Policlinico di Modena
- Agenzia Italiana del Farmaco (AIFA), Roma

## **Analisi della prescrizione farmaceutica nel periodo gennaio-luglio 2004**

### **Andamento nazionale**

Nel periodo gennaio-luglio 2004 la spesa farmaceutica lorda è aumentata del 10,1% e quella a carico del Servizio Sanitario Nazionale del 10,4% rispetto allo stesso periodo del 2003 (Tavola 1).

E' importante sottolineare come l'aumento della spesa sia imputabile quasi totalmente all'aumento delle quantità prescritte (+9,5%, Tavola 2). L'incremento dei consumi si è verificato in tutte le regioni italiane, anche in quelle (Abruzzo e Basilicata) in cui si osserva una diminuzione della spesa (Tavola 2).

### **Variabilità regionale**

A livello regionale la variazione della spesa pro capite presenta comportamenti molto eterogenei: si va da un incremento del 18,7% della spesa netta della Sicilia a una diminuzione del 3,6% in Basilicata e del 0,7% in Abruzzo (Tavola 3). Tale andamento in queste ultime due regioni è dovuto all'introduzione di specifiche misure di contenimento dei consumi nella seconda metà del 2003: in Basilicata è stato siglato un accordo con le farmacie per la distribuzione diretta di medicinali e in Abruzzo è stata potenziata la distribuzione diretta e sono state introdotte limitazioni alla prescrivibilità di alcune categorie di farmaci.

Anche altre regioni (Piemonte, Sardegna e Marche) tra quelle che nel 2003 avevano una spesa elevata per farmaci con duplice via di distribuzione, hanno potenziato i meccanismi di erogazione diretta o siglato accordi con le farmacie aperte al pubblico ottenendo una diminuzione della spesa territoriale per questi farmaci. Alcune regioni invece continuano a non utilizzare questo strumento, facendo registrare incrementi della spesa territoriale di questi farmaci superiore al 10% (Lombardia, Lazio, Puglia e Sicilia) (Tavola 3).

### **Farmaci generici**

Il consumo dei farmaci generici è aumentato (+9,2% delle dosi prescritte e +7,1% della spesa) (Tavola 4). La prescrizione dei generici rappresenta un quinto delle DDD prescritte. Alcune regioni (Trentino, Toscana, Basilicata, Sicilia) hanno fatto osservare un incremento del consumo superiore alla media nazionale, in particolare si segnala che l'incremento in Toscana è derivato dall'inclusione nell'elenco regionale per il prezzo di riferimento anche di alcune confezioni tuttora coperte da brevetto.

### **Sottogruppi ATC**

I farmaci per il sistema cardiovascolare (al primo posto nei consumi e responsabili di circa un terzo della spesa totale) presentano un ulteriore incremento del 13,4% (pari a quasi la metà dell'incremento complessivo, Tavola 5). Aumenta la spesa di tutti i gruppi terapeutici con l'eccezione dei preparati ormonali sistemici, esclusi gli ormoni sessuali (Tavola 5).

Fra i farmaci cardiovascolari quelli che mantengono il maggior incremento nella prescrizione sono gli ipolipemizzanti (omega-3, +49,9%, e statine, +36,6%) (Tavola 6).

Per i farmaci gastrointestinali, continua l'aumento della prescrizione degli inibitori di pompa (+24,3%) e della metformina (+30,4% delle DDD) (Tavola 6).

I consumi di antimicrobici sono stabili: diminuiscono quelli di cefalosporine e macrolidi, mentre aumenta la prescrizione di penicilline e chinoloni (Tavola 6).

L'aumento della prescrizione dei farmaci del sistema nervoso (+11,8% delle DDD) è spiegato principalmente dall'aumento dell'uso degli antidepressivi SSRI (+11,8%). Per gli antiepilettici si nota un forte effetto-mix (+9,6%). L'aumento della prescrizione degli analgesici oppiacei (+62,2% con un effetto mix negativo: -8%, Tavola 6) può essere la conseguenza della decisione di alcune regioni di fornire a carico del SSN alcuni analgesici oppiacei quali il tramadolo (di cui è disponibile il generico) e la codeina associata a paracetamolo (in fascia C nel Prontuario Terapeutico Nazionale, Tavola 6).

La prescrizione dei farmaci respiratori (+22,1%) risente della reintroduzione a carico del SSN degli antistaminici avvenuta nella primavera del 2004. Continua ad aumentare inoltre la prescrizione di associazioni (+6,3%, con uno spostamento verso farmaci più costosi, effetto mix: +10,2%), di antagonisti dei recettori dei leucotrieni (+11,8%) e broncodilatatori anticolinergici (+12,1%) (Tavola 6).

Tra i farmaci del sistema muscolo-scheletrico è da segnalare il continuo aumento della prescrizione degli antix-2 (+26,7%) e dei bifosfonati (+33,7%) (Tavola 6).

**Tavola 1 - Spesa farmaceutica territoriale SSN: confronto tra i primi 7 mesi del 2000, 2001, 2002, 2003 e 2004**

	<b>2000</b>	<b>2001</b>	<b>2002</b>	<b>2003</b>	<b>2004</b>	<b>01/00</b>	<b>02/01</b>	<b>03/02</b>	<b>04/03</b>
	<i>(milioni)</i>	<i>(milioni)</i>	<i>(milioni)</i>	<i>(milioni)</i>	<i>(milioni)</i>	<i>Δ%</i>	<i>Δ%</i>	<i>Δ%</i>	<i>Δ%</i>
<b>Spesa lorda</b>	5.863	7.311	7.667	7.308	8.048	24,7	4,9	-4,7	10,1
<b>Ticket</b>	520	2	129	389	361	-99,5	>100	>100	-7,1
<b>Sconto farmacie</b>	242	309	353	364	449	27,5	14,5	3,1	23,3
<b>Spesa a carico del SSN</b>	5.101	7.001	7.185	6.555	7.238	37,2	2,6	-8,8	10,4
<b>Numero Ricette</b>	209	251	275	260	279	20,0	9,7	-5,4	7,4
<b>Numero Confezioni</b>	5	520	525	525	531	>100	0,9	0,0	1,3
<b>DDD/1000 ab die</b>	562,9	712,8	727,0	729,3	798,8	26,6	2,0	0,3	9,5

Fonte: elaborazione ASSR su dati Assessorati Regionali

**Tavola 2 - Effetto delle quantità, dei prezzi e del "mix" sulla variazione totale della spesa farmaceutica regionale SSN: confronto fra i primi 7 mesi del 2003 e 2004**

	Spesa 2004 (in milioni)	Δ% 2004-2003				Δ% costo medio DDD
		spesa	DDD	prezzi	mix	
<b>Piemonte</b>	523	6,9	7,0	-1,1	1,0	-0,1
<b>Val d'Aosta</b>	14	12,1	10,1	-1,6	3,5	1,8
<b>Lombardia</b>	1.176	11,4	9,8	-0,9	2,4	1,5
<b>Trentino AA</b>	100	11,8	9,4	-1,0	3,6	2,6
<b>Veneto</b>	534	11,0	8,7	-1,0	3,2	2,1
<b>Friuli VG</b>	147	10,1	8,3	-1,1	2,8	1,7
<b>Liguria</b>	272	11,1	9,3	-1,0	2,7	1,7
<b>E. Romagna</b>	512	7,3	7,9	-1,1	0,5	-0,6
<b>Toscana</b>	430	8,7	7,9	-1,2	2,0	0,7
<b>Umbria</b>	104	6,0	6,7	-1,2	0,6	-0,6
<b>Marche</b>	191	5,8	5,7	-1,0	1,1	0,1
<b>Lazio</b>	942	14,1	12,3	-0,9	2,5	1,6
<b>Abruzzo</b>	174	-0,4	5,4	-1,9	-3,7	-5,5
<b>Molise</b>	47	6,4	7,4	-2,6	1,7	-0,9
<b>Campania</b>	804	9,7	9,6	-0,9	1,0	0,1
<b>Puglia</b>	589	9,9	10,3	-0,9	0,5	-0,4
<b>Basilicata</b>	78	-3,5	5,3	-1,4	-6,8	-8,1
<b>Calabria</b>	311	11,7	11,2	-0,9	1,3	0,4
<b>Sicilia</b>	861	14,7	15,4	-0,9	0,3	-0,6
<b>Sardegna</b>	239	5,1	3,5	-1,1	2,6	1,5
<b>Italia</b>	8.048	10,1	9,5	-0,9	1,4	0,6

Fonte: elaborazione OsMed

**Tavola 3 - Spesa farmaceutica territoriale pro capite pesata SSN: confronto tra i primi 7 mesi del 2003 e 2004**

	Spesa lorda pro capite		Spesa netta pro capite		Ticket <sup>1</sup> pro capite		Spesa lorda duplice via		
	€	04/03 Δ %	€	04/03 Δ %	€	% su spesa lorda	€	%	04/03 Δ %
<b>Piemonte*</b>	115,72	6,9	99,5	6,8	10,4	8,9	7,49	6,5	-12,8
<b>Val d'Aosta</b>	117,31	12,1	111,5	11,2	0,7	0,6	0,56	0,5	-6,7
<b>Lombardia*</b>	128,93	11,4	109,6	11,7	11,5	8,9	14,23	11,0	11,8
<b>Trentino AA*</b>	109,86	11,8	100,7	11,4	3,4	3,1	7,93	7,2	9,1
<b>Veneto*</b>	117,38	11,0	103,0	10,4	8,1	6,9	4,67	4,0	0,4
<b>Friuli VG</b>	114,94	10,1	108,1	9,4	0,8	0,7	5,69	5,0	-4,5
<b>Liguria*</b>	149,83	11,1	127,6	12,0	13,4	8,9	15,18	10,1	5,3
<b>E. Romagna</b>	117,71	7,3	111,2	6,8	0,9	0,8	1,11	0,9	-32,5
<b>Toscana</b>	112,57	8,7	106,5	7,9	0,8	0,7	1,36	1,2	-3,7
<b>Umbria</b>	114,71	6,0	108,6	5,4	0,9	0,8	1,14	1,0	0,4
<b>Marche</b>	121,69	5,8	114,8	5,4	0,9	0,8	4,48	3,7	-24,5
<b>Lazio*</b>	184,57	14,1	167,2	13,8	5,8	3,1	22,63	12,3	15,4
<b>Abruzzo</b>	133,22	-0,4	125,7	-0,7	1,0	0,7	5,83	4,4	-41,6
<b>Molise*</b>	140,73	6,4	127,2	5,7	6,3	4,5	18,63	13,2	0,4
<b>Campania</b>	157,66	9,7	147,9	9,5	1,6	1,0	7,86	5,0	-3,3
<b>Puglia*</b>	156,83	9,9	136,6	11,1	10,5	6,7	22,58	14,4	12,0
<b>Basilicata</b>	132,89	-3,5	125,2	-3,6	1,2	0,9	5,82	4,4	-63,2
<b>Calabria*</b>	163,36	11,7	145,0	11,5	9,6	5,9	19,48	11,9	9,2
<b>Sicilia*</b>	182,48	14,7	164,6	18,7	6,9	3,8	20,74	11,4	14,2
<b>Sardegna</b>	153,74	5,1	143,3	6,7	1,9	1,2	14,62	9,5	-7,7
<b>Italia</b>	140,41	10,1	126,3	10,4	6,3	4,5	11,52	8,2	4,9
<b>Nord</b>	122,94	9,9	107,9	9,8	8,3	6,7	8,70	7,1	3,7
<b>Centro</b>	146,24	11,2	135,0	10,6	3,1	2,1	11,30	7,7	11,2
<b>Sud e isole</b>	161,12	9,8	146,6	11,0	5,5	3,4	15,57	9,7	3,4

<sup>1</sup> comprende sia i ticket per confezione e per ricetta sia la compartecipazione

\* Regioni che hanno introdotto i ticket nel corso del 2003 o del 2004

*In Trentino Alto-Adige il ticket è stato introdotto nella sola provincia autonoma di Bolzano*

*Fonte: elaborazione OsMed su dati ASSR/Assessorati Regionali*

**Tavola 4 - Consumi farmaceutici territoriali (DDD), spesa e consumi per farmaci generici: confronto tra i primi 7 mesi del 2003 e 2004**

	DDD totali		Consumi generici			Spesa netta generici		
	DDD/1000 ab die	04/03 Δ %	DDD/1000 ab die	% sul tot DDD	04/03 Δ %	€	% sul tot spesa	04/03 Δ %
<b>Piemonte</b>	695,5	7,0	151,4	20,7	2,7	9,28	9,3	-1,7
<b>Val d'Aosta</b>	763,4	10,1	141,7	18,2	2,2	10,81	9,7	4,1
<b>Lombardia</b>	727,5	9,8	156,2	21,5	5,3	10,01	9,1	1,4
<b>Trentino AA</b>	664,6	9,4	123,0	19,2	14,6	9,17	9,1	9,0
<b>Veneto</b>	741,3	8,7	153,7	20,7	5,4	10,02	9,7	-0,7
<b>Friuli VG</b>	746,4	8,3	167,4	20,9	4,6	11,70	10,8	2,0
<b>Liguria</b>	784,3	9,3	161,3	18,3	1,8	10,23	8,0	-1,0
<b>E. Romagna</b>	789,9	7,9	185,7	21,7	7,0	13,35	12,0	-0,1
<b>Toscana*</b>	765,0	7,9	192,6	23,4	78,3	15,67	14,7	73,2
<b>Umbria</b>	789,6	6,7	177,7	20,9	2,7	12,93	11,9	0,0
<b>Marche</b>	748,1	5,7	170,2	21,2	3,8	12,63	11,0	-1,5
<b>Lazio</b>	977,4	12,3	174,7	18,6	6,7	15,13	9,0	3,8
<b>Abruzzo</b>	771,6	5,4	145,3	18,4	6,5	12,38	9,8	2,0
<b>Molise</b>	727,7	7,4	135,8	18,4	4,3	10,70	8,4	0,2
<b>Campania</b>	878,4	9,6	153,0	19,7	4,7	15,82	10,7	2,5
<b>Puglia</b>	786,1	10,3	142,4	19,7	6,2	11,70	8,6	4,1
<b>Basilicata</b>	765,5	5,3	149,4	20,2	10,9	14,28	11,4	7,9
<b>Calabria</b>	839,7	11,2	140,7	18,0	8,2	12,51	8,6	3,9
<b>Sicilia</b>	912,0	15,4	152,0	17,9	12,4	14,99	9,1	20,9
<b>Sardegna</b>	831,0	3,5	145,8	18,6	0,8	12,75	8,9	4,3
<b>Italia</b>	798,8	9,5	159,1	20,1	9,2	12,49	9,9	7,1
<b>Nord</b>	737,4	8,7	159,1	20,9	5,2	10,50	9,7	0,3
<b>Centro</b>	859,8	9,7	180,0	20,5	22,7	14,79	11,0	19,7
<b>Sud e isole</b>	847,7	10,4	148,0	18,9	7,1	13,87	9,5	7,5

L'analisi è stata effettuata utilizzando le liste di trasparenza predisposte dalle Regioni

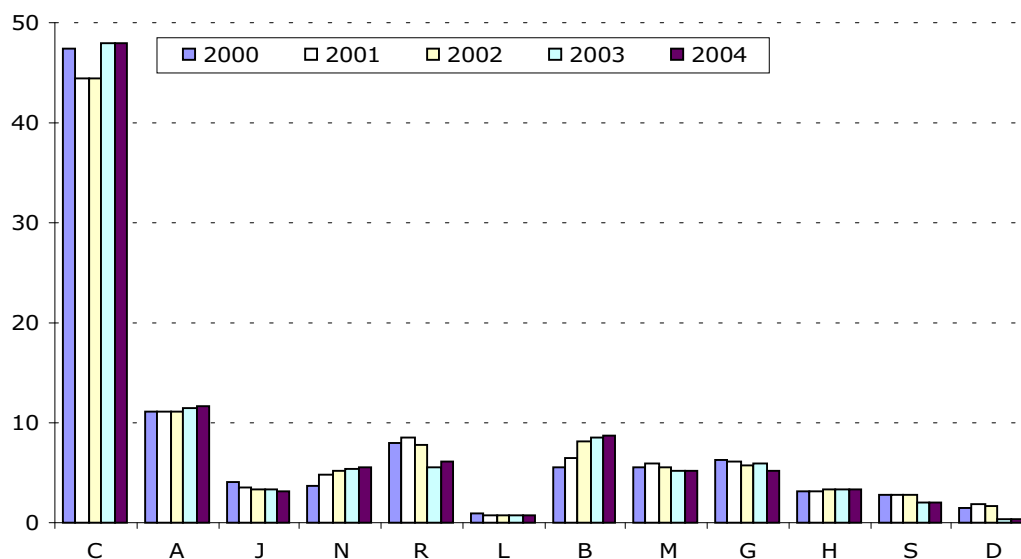
\*ha incluso nella lista regionale dei farmaci con prezzo di rimborso anche alcune confezioni tuttora coperte da brevetto (DGR n. 87 del 9.2.2004)



**Tavola 5 - Consumo nazionale SSN per categorie terapeutiche (ATC al I livello): confronto tra i primi 7 mesi del 2003 e 2004**

	Spesa lorda pro capite	%	Δ% 04/03	DDD/1000 ab die	%	Δ% 04/03
<b>C - Sistema cardiovascolare</b>	48,8	34,8	13,4	383,5	48,0	9,8
<b>A - Apparato gastrointestinale e metabolismo</b>	18,2	13,0	13,5	92,6	11,6	11,0
<b>J - Antimicrobici generali per uso sistemico</b>	17,1	12,2	0,1	24,6	3,1	-0,2
<b>N - Sistema nervoso centrale</b>	13,0	9,3	11,3	43,7	5,5	11,8
<b>R - Sistema respiratorio</b>	9,3	6,6	15,8	49,3	6,2	22,1
<b>L - Farmaci antineoplastici ed immunomodulatori</b>	8,0	5,7	5,5	6,1	0,8	1,1
<b>B - Sangue ed organi emopoietici</b>	7,8	5,6	11,9	69,1	8,7	11,3
<b>M - Sistema muscolo-scheletrico</b>	6,6	4,7	15,4	41,6	5,2	10,8
<b>G - Sistema genito-urinario ed ormoni sessuali</b>	6,2	4,4	2,7	42,2	5,3	-1,0
<b>H - Preparati ormonali sistemici, esclusi gli ormoni sessuali</b>	2,4	1,7	-4,2	26,4	3,3	6,7
<b>S - Organi di senso</b>	1,9	1,3	10,7	15,9	2,0	3,7
<b>D - Dermatologici</b>	0,7	0,5	1,5	3,2	0,4	-4,7
<b>V - Vari</b>	0,3	0,2	0,7	0,2	0,0	6,1
<b>P - Antiparassitari</b>	0,1	0,1	5,6	0,5	0,1	6,0
	140,41	100	10,1	798,8	100	9,5

**Figura 3 - Andamento delle DDD/1000 abitanti die per categorie terapeutiche (ATC al I livello) nei primi 7 mesi degli anni 2000-2004**



**Tavola 6 - Effetto prezzi, consumi, "mix" sulla variazione della spesa farmaceutica SSN per sottogruppi: confronto tra i primi 7 mesi del 2003 e 2004**

Gruppo	Sottogruppo	Spesa 2004 (milioni di €)	Δ % 2004-2003				Δ% Costo Medio DDD
			Spesa	DDD	Prezzi	Mix	
		8.048	10,1	9,5	-0,9	1,4	0,6
<b>Cardiovascolare</b>		2.800	13,4	9,8	-0,4	3,6	3,3
	Statine	593	33,1	36,6	-0,4	-2,2	-2,5
	Ace inibitori	394	6,0	6,8	-0,2	-0,6	-0,7
	Calcio antag. (diidro.)	342	4,3	4,5	0,0	-0,2	-0,2
	Ace inibitori e diur. (ass)	281	4,8	4,7	0,0	0,1	0,1
	Angiotensina II antag.	256	15,7	17,0	0,0	-1,1	-1,1
	Angio II antag. e diur (ass)	231	22,5	22,2	-0,3	0,5	0,2
	Beta bloccanti	150	15,3	11,5	-0,6	4,0	3,4
	Nitrati	123	-3,4	-2,8	-0,4	-0,2	-0,6
	Omega 3	113	49,9	49,9	0,0	0,0	0,0
	Alfa bloccanti periferici	104	4,6	5,5	-0,4	-0,5	-0,9
	Calcio antag. (non diidro.)	44	-6,1	-3,5	-2,3	-0,5	-2,7
	Diuretici ansa	40	9,6	7,6	0,0	1,8	1,9
	Antiarritmici	38	-0,3	4,8	-5,2	0,4	-4,9
	Tiazidici e simili (incluse ass.)	18	-0,8	1,6	-0,1	-2,3	-2,4
	Beta bloccanti e diur. (ass)	15	1,0	2,2	-0,2	-1,0	-1,2
	Diuretici risparmi. K+	14	-5,3	3,7	-8,9	0,1	-8,7
	Glicosidi digitalici	12	-8,0	-8,8	0,0	0,9	0,9
<b>Gastrointestinale</b>		1.043	13,5	11,0	-1,4	3,9	2,4
	Inibitori di pompa	588	24,0	24,3	0,0	-0,3	-0,3
	Insuline ed analoghi	113	0,3	-0,4	0,0	0,8	0,8
	Altri ipoglicemizzanti orali	82	5,8	3,6	-1,2	3,4	2,2
	Antiinfiammatori intestinali	47	7,4	9,0	-2,0	0,6	-1,4
	Antimicrobici intestinali	41	6,8	8,4	-2,3	0,8	-1,5
	Anti-H2	31	-16,5	-7,0	-7,9	-2,5	-10,2
	Metformina	23	28,4	30,4	0,0	-1,5	-1,5
	5-HT3 antagonisti	18	4,1	4,6	0,0	-0,5	-0,5
	Terapia biliare ed epatica	18	-5,0	7,9	-11,0	-1,1	-12,0
	Sucralfato	18	12,7	7,2	-4,2	9,8	5,2
	Antiacidi	15	-10,7	3,6	-14,9	1,4	-13,7
<b>Antimicrobici</b>		980	0,1	-0,2	-0,4	0,7	0,3
	Macrolidi e lincosamidi	193	-2,6	-2,8	0,0	0,3	0,3
	Penicilline	168	3,4	1,9	-0,5	1,9	1,4
	Chinoloni	148	2,8	1,5	-0,4	1,8	1,4
	Cefalosporine im/ev III-IV gen	137	-4,9	-5,2	0,0	0,4	0,4
	Cefalosporine orali	103	-0,7	-1,9	0,0	1,2	1,2
	Antimicotici sistemici	83	1,9	0,2	-0,1	1,7	1,7
	Antivirali	47	6,2	3,6	-2,4	4,9	2,4
	Cefalosporine im/ev II gen	18	-15,9	-12,7	-1,9	-1,7	-3,6
<b>SNC</b>		746	11,3	11,8	-1,7	1,3	-0,4
	Antidepressivi-SSRI	236	10,4	18,9	-5,2	-2,1	-7,2
	Antiepilettici	148	15,8	5,7	0,0	9,6	9,6
	Antipsicotici atipici/nuovi	102	1,7	1,9	-0,4	0,2	-0,2
	Antiparkinson	77	7,1	0,8	0,0	6,3	6,2
	Antidepressivi-Altri	60	18,9	15,6	0,0	2,8	2,9
	Antiemetici	43	12,3	6,7	0,0	5,2	5,2
	Inibitori delle colinesterasi	40	17,5	17,8	0,0	-0,3	-0,3
	Analgesici oppiacei	21	49,3	62,2	0,0	-8,0	-8,0

Gruppo	Sottogruppo	Spesa 2004 (milioni di €)	Δ % 2004-2003				Δ% Costo Medio DDD
			Spesa	DDD	Prezzi	Mix	
<b>Respiratorio</b>		534	15,8	22,1	-1,3	-4,0	-5,2
	Associazioni cortisonici inal e beta2 agonisti	201	16,4	6,3	-0,6	10,2	9,5
	Antiinfiammatori - cortisonici inal.	153	-3,7	0,5	-3,0	-1,2	-4,1
	Broncodilatatori - beta2 agonisti	69	-3,1	1,0	-0,1	-4,1	-4,1
	Antistaminici	48	>100	>100	13,2	2,0	11,5
	Antileucotrienici	35	13,1	11,8	0,0	1,2	1,2
	Broncodilatatori - anticolinergici	14	20,8	12,1	0,0	7,8	7,8
	Broncodilatatori - teofilinici	10	-7,6	-7,7	0,0	0,1	0,1
<b>Antineoplastici</b>		457	5,5	1,1	-0,1	4,4	4,3
	Antiandrogeni	87	5,1	4,4	-0,2	0,9	0,7
	Terapia endocrina - Ormoni	80	-7,1	-6,6	0,0	-0,5	-0,5
	Interferoni	79	20,0	-11,0	-0,2	35,0	34,8
	Immunosoppressori	78	0,5	4,2	0,0	-3,5	-3,5
	Inibitori enzimatici	69	22,4	22,8	-0,5	0,2	-0,3
	Antineoplastici	15	10,7	1,7	-0,1	8,9	8,8
	Antiestrogeni	12	-6,7	-3,9	-0,1	-2,9	-2,9
<b>Ematologici</b>		448	11,9	11,3	-1,7	2,3	0,6
	Eparine a basso peso	133	13,4	14,2	0,0	-0,7	-0,7
	Epoetine	105	8,4	31,9	0,0	-17,8	-17,8
	Antiaggreganti piastrinici	78	22,7	13,9	-10,5	20,4	7,8
	Fattori della coagulazione	76	17,2	12,0	-0,4	5,0	4,6
	Albumina	17	1,3	1,2	0,0	0,1	0,1
	Antianemici	10	-2,3	3,9	-0,1	-6,0	-6,0
<b>Muscolo-scheletrico</b>		380	15,4	10,8	-1,1	5,4	4,2
	Anti-cox2	175	22,2	26,7	0,0	-3,6	-3,6
	Farmaci antiinfiammatori non steroidei	112	0,3	1,8	-0,9	-0,6	-1,5
	Bifosfonati	80	33,5	33,7	-1,3	1,1	-0,1
	Altri	13	-10,1	7,3	-13,0	-3,6	-16,2
<b>Genito-urinario</b>		353	2,7	-1,0	-2,1	5,9	3,7
	Alfa - bloccanti	144	8,5	15,3	-5,3	-0,6	-5,9
	Finasteride	66	11,9	13,2	-0,6	-0,5	-1,1
	Gonadotrop. e stimol. ovulazione	46	-5,7	-8,7	0,0	3,3	3,3
	Contraccettivi orali	22	-8,4	-8,4	0,0	0,0	0,0
	Progestinici	22	-5,3	-7,4	0,0	2,3	2,3
	Estrogeni	16	-22,6	-21,7	0,8	-1,9	-1,1
<b>Ormoni sistemici</b>		137	-4,2	6,7	-1,1	-8,4	-9,4
	Ormoni ipofisari	90	-6,2	-6,8	-0,2	0,8	0,6
	Glicocorticoidi	26	-0,6	5,0	-5,1	-0,2	-5,3
	Preparati tiroidei	18	10,5	10,7	0,0	-0,2	-0,1
<b>Organi di senso</b>		109	10,7	3,7	-0,1	6,9	6,8
<b>Dermatologici</b>		37	1,5	-4,7	0,1	6,5	6,6
	Antipsoriasici	16	5,2	4,3	0,0	0,9	0,9
<b>Vari</b>		18	0,7	6,1	0,0	-5,1	-5,1
<b>Antiparassitari</b>		7	5,6	6,0	0,0	-0,4	-0,4